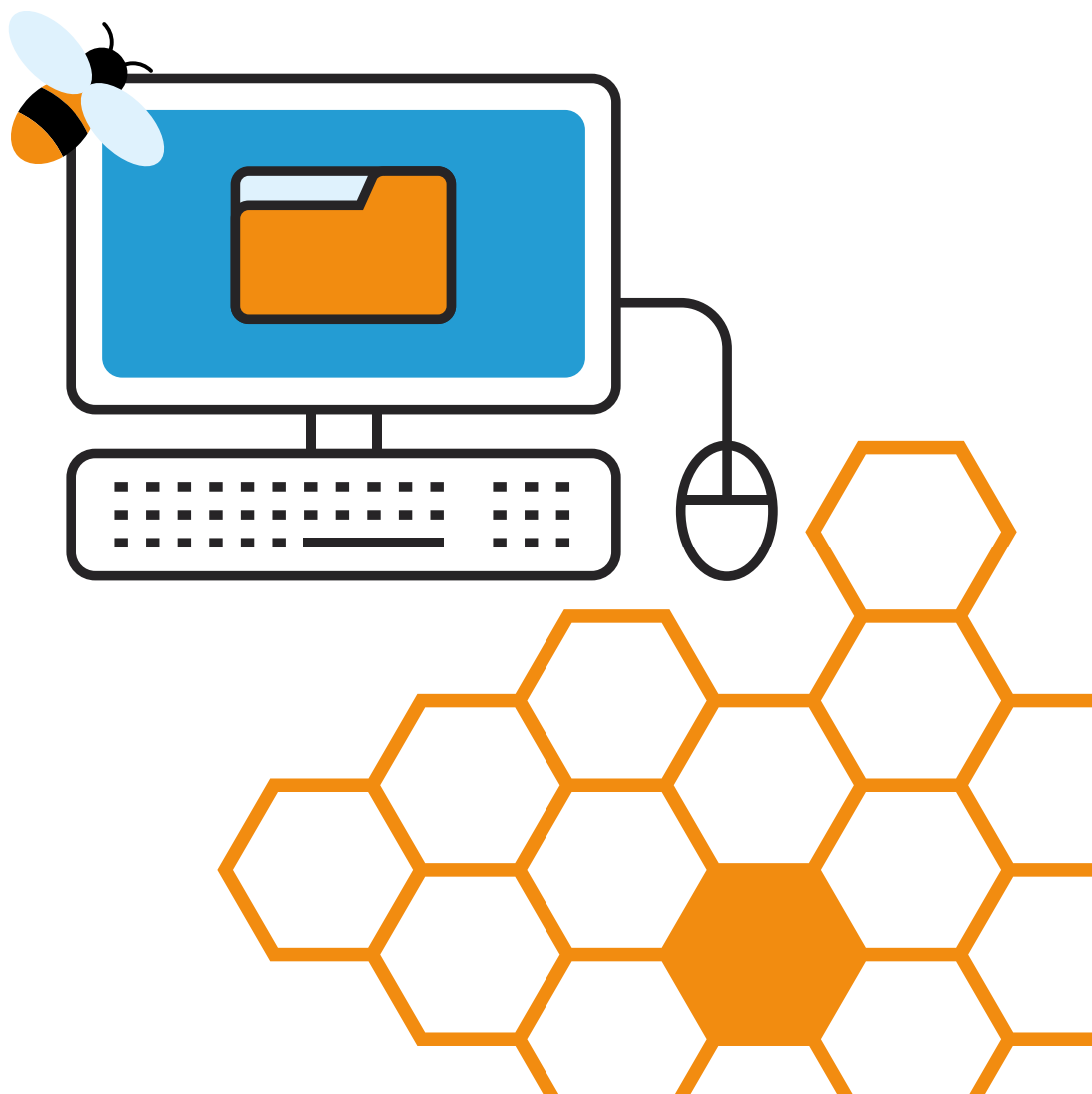


# Guida con note tecniche per gli Istituti Scolastici di Istruzione Superiore





## Premessa

### Il Sistema informativo per la gestione e la manutenzione del patrimonio immobiliare scolastico

- Accesso al sistema informativo
- Richieste di interventi di manutenzione degli edifici scolastici
- Gestione interattiva degli spazi scolastici
- Centro prenotazione palestre per le attività extrascolastiche
- Compilazione del questionario di Customer Satisfaction

### Utilizzo ed occupazione degli spazi scolastici

- Stagione termica
- Vigilanza e numeri di emergenza

### Spazi scolastici in uso extrascolastico e regolamenti

- Corsi di Istruzione Tecnica Superiore (ITS)
- Concessione gratuita ai Comuni dei locali scolastici di competenza provinciale per espletare prove concorsuali
- Installazione di distributori automatici di bevande e alimenti

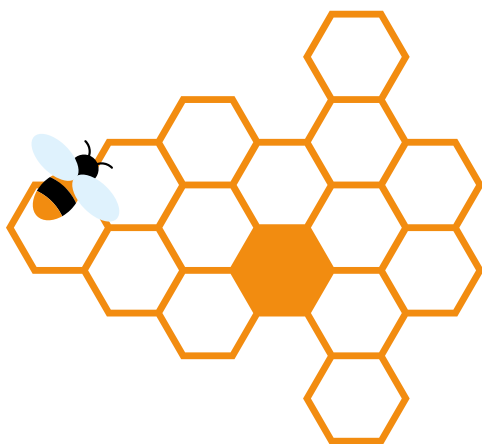
### Arredo scolastico e procedure di assegnazione/dismissione

### Progetto Green Schools

### Immagine coordinata per segnaletica e cartellonistica



la freccia segnala la presenza di un link di collegamento



## Premessa

La Provincia di Treviso si occupa di gestire, valorizzare e riqualificare il grande patrimonio immobiliare di scuole superiori nel territorio provinciale: oltre 100 edifici di proprietà dell'Ente, suddivisi in 37 sedi scolastiche, che ogni giorno accolgono 40.000 studentesse e studenti, dirigenti, docenti, personale tecnico e ATA.

L'impegno della Provincia nella gestione di una rete così ampia di strutture si traduce, da un lato, in un vasto programma di interventi, come mai era stato fatto finora (oltre 100 milioni di euro investiti), di costruzione di nuove scuole, ampliamento degli edifici esistenti, efficientamento energetico, adeguamento sismico, riqualificazione architettonica e manutenzioni ordinarie e straordinarie, sempre nell'ottica di offrire a tutta la comunità scolastica edifici più moderni, sostenibili e accoglienti; dall'altro, nella volontà dell'Ente di rafforzare e coltivare nel tempo il rapporto di consolidata e proficua collaborazione con gli Istituti stessi, coinvolgendoli in prima linea, per dare risposte più puntuali e veloci alle necessità di chi la scuola la vive ogni giorno, per insegnare e condividere conoscenze, per imparare e fare esperienze, per costruire relazioni e crescere: in una parola, per vivere un percorso positivo, soddisfacente e ricco di opportunità, nel presente e per il futuro.

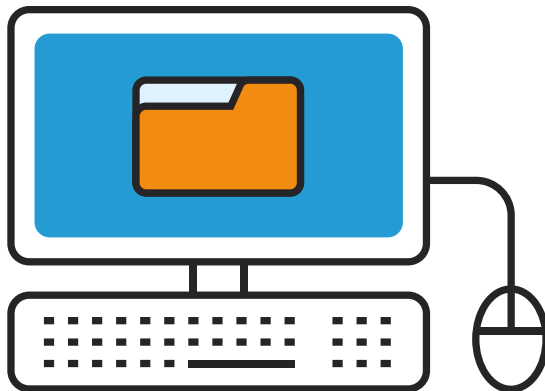
Una vera e propria missione, che mira allo sviluppo di una coscienza sociale collettiva verso i temi della sostenibilità ambientale e del risparmio energetico, ma anche del rispetto dei beni comuni e della condivisione degli spazi.

È sulla base di questi valori che abbiamo voluto predisporre una semplice Guida contenente le informazioni tecniche più rilevanti valide per un corretto e buon funzionamento delle nostre Scuole.



**Stefano Marcon**

Presidente della Provincia di Treviso



# Sistema informativo per la gestione del patrimonio immobiliare scolastico

La Provincia di Treviso si avvale del **Sistema Infocad.FM.** per gestire i numerosi edifici scolastici nei diversi aspetti:

- **anagrafe del patrimonio:** fornendo informazioni relative agli immobili scolastici, integrando quelli attivati di volta in volta e dismettendo quelli non più in uso;
- **gestione energetica:** provvedendo all'aggiornamento di tutte le informazioni energetiche degli immobili;
- **gestione manutentiva:** rispondendo alle richieste di intervento caricate a sistema dalle Scuole e a quelle cicliche/periodiche previste;
- **anagrafe documentale:** fornendo la documentazione tecnica riferita a ciascun edificio scolastico (es. agibilità, prevenzione incendi, verifiche)

## Accesso al sistema informativo

Ciascun Istituto Scolastico ha individuato i propri **Referenti di Istituto** che possono accedere al sistema informativo con le proprie credenziali:



[infocad.gsmtreviso.it/Webmachine/Default.aspx](http://infocad.gsmtreviso.it/Webmachine/Default.aspx)

**utenza: n.cognome**

**password: \*\*\*\*\* (da cambiare dopo il primo accesso)**

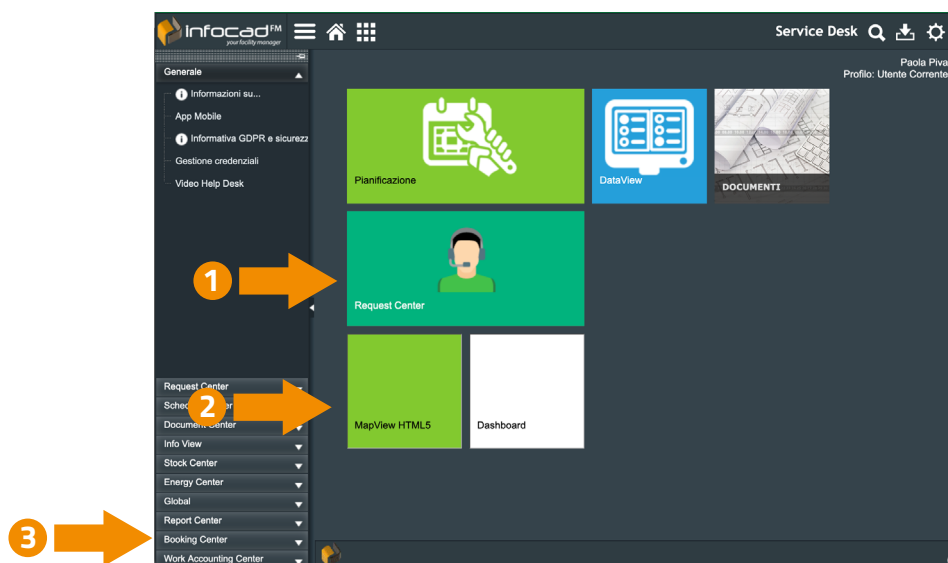


Le credenziali consentono di visualizzare e selezionare solo gli edifici assegnati al proprio Istituto Scolastico, sede e succursali; sono nominative e riportano *iniziale nome cognome* del referente incaricato di tracciare le richieste e le segnalazioni.

Nel caso in cui il referente sia cambiato, si invita a richiedere un aggiornamento delle credenziali di accesso al sistema Infocad alla email *fabbricati@provincia.treviso.it*

## Richieste di interventi di manutenzione degli edifici scolastici

Il sistema informativo Infocad è lo strumento primario per le richieste di intervento e per la consultazione delle informazioni necessarie, attraverso il modulo **Request Center** (indicato con Freccia n. 1).



Per effettuare una richiesta di intervento, la Scuola deve seguire le indicazioni sintetizzate nel Manuale operativo che riguardano la creazione, il sollecito e lo stato di avanzamento di una richiesta.



**Il Manuale operativo è reperibile al link:**  
[www.trevisoscuole.it/area-riservata](http://www.trevisoscuole.it/area-riservata)

## Gestione interattiva degli spazi scolastici

Il modulo **MapView** (indicato con Freccia n. 2) consente la consultazione delle informazioni, grafiche e alfanumeriche, dei dati relativi agli immobili scolastici.

Per visualizzare una planimetria è necessario individuare l'edificio tramite la selezione geografica della struttura: una volta arrivati al livello dell'edificio il sistema ne visualizza le principali informazioni.



**TV123\_01 I.P.S.S.C "BESTA" SUCCURSALE (v.ghirada)**

**Descrizione**

**Generale**

Codice Edificio: TV123\_01  
 Note:  
 Descrizione:  
 Periodo di Costruzione: 1977  
 Dismesso: 0  
 Stato Medio Generale: SM  
 Telefono: 0422-402281  
 Fax:  
 Utilizzo: Scolastico  
 Indirizzo: Via Ghirada, 1  
 Codice MIUR Sede: TVIS01600D  
 Descrizione Codice MIUR: TVIS01600D  
 I.S.I.S.S. Fabio Besta  
 Indirizzo: TVIS01600D I.S.I.S.S. Fabio Besta  
 TOT STUDENTI ISTITUTO: 617

**NOTE EDIFICIO:**  
 Partecipa Together:  
 DENOMINAZIONE EDIFICIO:  
 EDIFICIO NOME: TV123\_01 I.P.S.S.C "BESTA" SUCCURSALE (v.ghirada)  
 TENANTDS: INFOCAD -  
 CDC EDIFICIO LISTA:  
 CDC EDIFICIO N:  
 Edificio: TV123\_01 I.P.S.S.C "BESTA" SUCCURSALE (v.ghirada)

**Dati Generali**

**Struttura Edificio**

- AREE ESTERNE
- P02
- P01
- P00

Per visualizzare la planimetria è necessario selezionare il piano di interesse nell'elenco dedicato alla struttura dell'edificio. Si aprirà così la schermata qui di seguito riportata:

**BESTA-exGIORGIFERMI-[v. Ghirada, 1]**

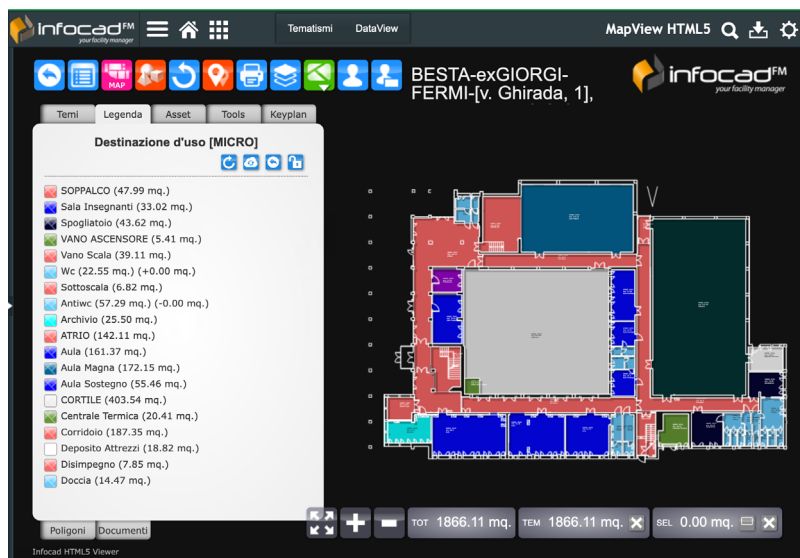
**Temi**

VANI - Gruppo aree principale

- Capienza Scolastica (216.83 mq.)
- Destinazione d'uso [MACRO] (1866.11 mq.)
- Destinazione d'uso [MICRO] (1866.11 mq.)
- Istituti Occupanti (1457.16 mq.)
- Materiale Soffitti (1404.61 mq.)
- metri (1430.11 mq.)
- Superficie Vani (1866.11 mq.)

TOT 1866.11 mq. TEM 0.00 mq. SEL 0.00 mq.

Selezionando uno dei "Temi" (corrispondenti alle Destinazioni d'uso) vengono automaticamente applicati i colori associati agli ambienti della planimetria.



Si ricorda che queste informazioni, assieme alla sezione **Osservatorio Mondo Scuola** nel portale [www.trevisoscuole.it](http://www.trevisoscuole.it), consentono di consultare gli "Spazi disponibili", tutte le informazioni e i relativi dati attinenti logistica e capienze di ogni singolo istituto, secondo quanto previsto dall'art. 139 del D.Lgs.112/1998.

## Centro prenotazione palestre per le attività extrascolastiche

Il modulo **Booking Center** (indicato con Freccia n. 3) è attivo e si accede cliccando dal menù a tendina sul lato sinistro.

Tale modulo consente alle Scuole di consultare il calendario online per l'utilizzo delle palestre in orario extra scolastico. Dette palestre sono oggetto di convenzioni/accordi tra Comuni e Provincia, previo nulla osta del Dirigente Scolastico per l'utilizzo in orario extrascolastico.

I Referenti Scolastici, cliccando su CALENDARIO, possono visualizzare le prenotazioni effettuate dei referenti comunali con cadenza oraria/giornaliera, settimanale e mensile.

Gli stessi Istituti Scolastici ricevono inoltre una email di notifica per prenotazioni/cambi di prenotazione/cancellazioni effettuate dai referenti comunali.



Nelle palestre le attività didattiche dell'Istituto Scolastico, come previsto nelle convenzioni/accordi sopra citate, hanno sempre la priorità sull'uso extrascolastico.

Per i Referenti Scolastici è stata implementata l'azione di SOVRASCRIZIONE della prenotazione su quelle effettuate dai referenti comunali se difformi dall'assenso dato.

## Compilazione del questionario di Customer Satisfaction

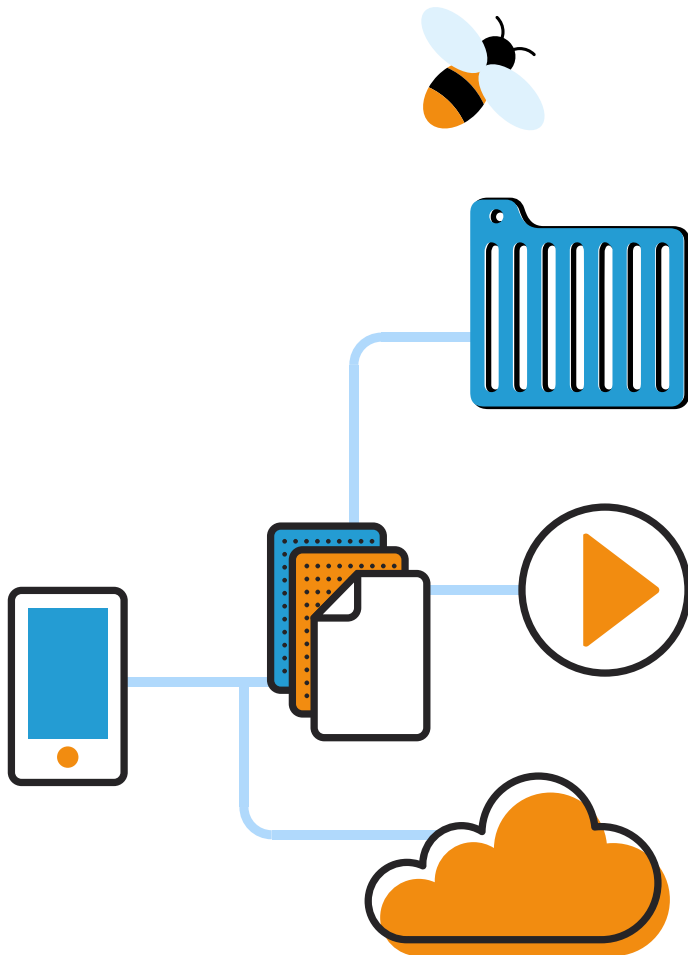
A cadenza annuale, solitamente nel mese di maggio, viene distribuito a tutti gli Istituti Scolastici il questionario on-line per rilevare la soddisfazione di studenti, docenti e personale scolastico in merito alle condizioni degli edifici scolastici e all'efficienza del servizio dell'Amministrazione Provinciale e del Global Service Manutentivo.

L'indagine è rivolta a due tipologie di utenza:

- Referenti di Istituto che effettuano le richieste di manutenzione;
- studenti e docenti.

Il tempo necessario per la compilazione del questionario è di 5 minuti.

Si consiglia di svolgere l'attività preferibilmente durante l'orario scolastico così da coinvolgere il maggior numero di utenti per ottenere un campionamento il più attendibile e rappresentativo possibile.



# Utilizzo e occupazione degli spazi scolastici

Prima dell'avvio del periodo invernale, viene chiesto agli Istituti Scolastici di comunicare, su un foglio excel predisposto, gli orari effettivi di occupazione dei locali scolastici relativi al normale svolgimento delle attività curricolari, nonché i giorni di chiusura totale della scuola (succursali comprese), al fine di attivare il servizio di riscaldamento previsto per l'anno scolastico in corso.



**I materiali sono pubblicati al link**

[www.trevisoscuole.it/orario-occupazione-locali-stagione-termica/](http://www.trevisoscuole.it/orario-occupazione-locali-stagione-termica/)

## Stagione termica

Le date di accensione e spegnimento stagionale degli impianti di riscaldamento sono comunicati a seguito delle indicazioni nazionali e disposizioni locali.

- **QUALORA NON FOSSE NECESSARIO IL SERVIZIO DI RISCALDAMENTO** in un periodo ben determinato, seppur compreso nell'orario base, è sempre **NECESSARIO SEGNALARLO CON CONGRUO ANTICIPO (3 GIORNI)**.
- Eventuali sporadiche variazioni orarie, dettagliatamente motivate, all'interno del normale periodo settimanale di attività didattica (da lunedì a sabato) potranno essere comunicate direttamente, sempre con almeno 3 giorni di anticipo, alla Ditta incaricata della gestione del servizio e, per conoscenza, al referente provinciale come da indicazioni riportate sotto.

### **DITTA INCARICATA per il servizio di gestione:**

Rekeep SpA - Società a socio unico  
Via Porto Di Cavergnago, 6/A / 30173 Mestre (VE)  
Tel. 041 2665901 / Fax. 0412665999  
email: [richiesteoraritrv@rekeep.com](mailto:richiesteoraritrv@rekeep.com)

### **Referente tecnico provinciale:**

Unità Operativa Tecnologica - Provincia di Treviso  
Per. Ind. Fabio Fabris  
Tel.: 0422 656304  
email: [fabrisfabio@provincia.treviso.it](mailto:fabrisfabio@provincia.treviso.it)



- L'attivazione del riscaldamento al di fuori di quanto segnalato a causa di "impreviste" necessità (e quindi di domenica, nei giorni festivi e per attività non didattica inerente alla scuola) dovrà, invece, essere motivata e preventivamente autorizzata dalla Provincia: pertanto, le richieste dovranno essere inviate, con almeno 5 giorni di anticipo, direttamente via email alla Segreteria di Settore: *fabbricati@provincia.treviso.it*

## Vigilanza e numeri di emergenza

In tutti gli Istituti Scolastici è attivo il servizio di vigilanza.

Le ditte che svolgono il servizio sono Civis e Sicuritalia e sono contattabili ai seguenti numeri:

- **centrale operativa Civis: 0412008200**
- **centrale operativa Sicuritalia: 0422543210**

In caso di emergenza di natura tecnica è disponibile, H24 e 7 gg su 7, il numero verde del Global Service Manutentivo:



**800 093 905**  
numero verde gratuito

In caso di mancato riscontro o di criticità di carattere emergenziale urgente, contattare il tecnico della Provincia di Treviso reperibile al numero 340 365 6041 (H24 e 7 gg su 7)







## Spazi scolastici in uso extrascolastico e regolamenti

Sono ammessi all'utilizzo degli spazi scolastici in orario extrascolastico: privati, enti, associazioni, partiti politici e società aventi o meno scopo di lucro.

La richiesta va presentata sia all'Istituto Scolastico, per ottenere il nullaosta, sia alla Provincia di Treviso: [protocollo.provincia.treviso@pecveneto.it](mailto:protocollo.provincia.treviso@pecveneto.it) per la successiva concessione.



**Regolamento e tariffe di utilizzo dei locali scolastici reperibili al link:**

[www.trevisoscuole.it/](http://www.trevisoscuole.it/)

[spazi-scolastici-in-uso-extrascolastico-e-regolamenti/](#)

### Corsi di Istruzione Tecnica Superiore (ITS)

All'interno di alcuni Istituti Statali di Istruzione Superiore della Provincia di Treviso sono attivi dei corsi di Istruzione Tecnica Superiore (di seguito ITS). Il Decreto del Presidente della Provincia n. 57/25257/2021 del 05.05.2021 prevede la presenza di corsi ITS all'interno degli Istituti Statali Superiori di competenza provinciale subordinata ai seguenti criteri in ordine di priorità:

a) è prioritario garantire gli spazi per l'attività didattica curricolare dell'Istituto Scolastico, in quanto di competenza della Provincia;

b) l'Istituto Scolastico NON PUÒ destinare locali scolastici a favore di ITS nei casi in cui vengano richiesti locali, a uso scolastico, in locazione da terzi, o di altri locali con costi di gestione a carico della Provincia;

c) nel caso in cui all'ITS siano assegnati dei locali scolastici esclusivamente al pomeriggio, il punto b) è superato, in quanto le attività dell'ITS non dovrebbero interferire con le normali attività didattiche dell'Istituto, salvo che lo stesso non preveda rientri pomeridiani;

d) nel caso in cui la Provincia sia socio fondatore della Fondazione, i locali utilizzati dall'ITS all'interno degli istituti di competenza sono concessi in uso gratuito;



e) nel caso in cui la Provincia NON sia socio fondatore, il rimborso spese per l'uso dei locali è quantificato al 50% delle tariffe per le associazioni senza scopo di lucro previste dal Regolamento per la concessione in uso degli spazi scolastici di competenza provinciale.

Per il relativo versamento della quota, si fa riferimento agli artt. 6 e 7 del Regolamento sopra citato.

### **Concessione gratuita ai Comuni dei locali scolastici di competenza provinciale per espletare prove concorsuali**

Il Decreto del Presidente della Provincia n. 86/37104/2021 del 23.6.2021 ha previsto di concedere gratuitamente ai Comuni richiedenti i locali scolastici di competenza provinciale per espletare prove concorsuali, a condizione che sussistano i seguenti requisiti:

- nulla osta dell'Istituto Scolastico;
- dichiarazione da parte del Comune richiedente della necessità di utilizzare i locali scolastici di competenza provinciale per le seguenti motivazioni:
  - a) mancanza di locali idonei;
  - b) i locali comunali disponibili non hanno l'arredo idoneo a ospitare persone adulte (le scuole dell'obbligo sono dotate di arredi per minori);
  - c) i locali comunali disponibili non hanno una dotazione adeguata e sufficiente di laboratori e relativi computer.

La gratuità è riferita esclusivamente all'uso dei locali, mentre per quanto concerne le pulizie, l'eventuale uso di laboratori dotati di attrezzature di proprietà dell'Istituto, l'attività di assistenza e sorveglianza, il Comune dovrà rapportarsi direttamente con l'Istituto Scolastico.

### **Installazione di distributori automatici di bevande e alimenti**

Le disposizioni per la concessione a terzi, in uso temporaneo, di spazi destinati al servizio ristoro-bar e mensa, nonché le modalità per l'autorizzazione all'installazione di distributori automatici presso gli Istituti Scolastici di proprietà della Provincia di Treviso, sono riportate nel Regolamento disciplinante il servizio di distributori automatici - ristoro - bar - mensa presso gli Istituti Scolastici Statali di competenza della Provincia di Treviso.



**Regolamento e tariffe di utilizzo dei locali scolastici reperibili al link:**  
[www.trevisoscuole.it/  
spazi-scolastici-in-uso-extrascolastico-e-regolamenti/](http://www.trevisoscuole.it/spazi-scolastici-in-uso-extrascolastico-e-regolamenti/)

Per il relativo versamento della quota, riguardante i consumi elettrici e l'acqua, si fa riferimento alla tabella allegata al Regolamento stesso e al numero degli studenti.





## Arredi scolastici e procedure di assegnazione/dismissione

Viene chiesto agli Istituti Scolastici di comunicare, su indicazione dell'Ufficio Economato email [economato@provincia.treviso.it](mailto:economato@provincia.treviso.it), il fabbisogno riferito agli arredi destinati alle aule scolastiche e delle segreterie (es. banco allievo monoposto, sedia per banco allievo, cattedra, poltroncina per cattedra, lavagna, armadietti studenti, scrivania e sedia per ufficio, armadio, ecc.).



L'assegnazione degli arredi viene effettuata sulla base dei seguenti criteri in ordine decrescente:

- incremento nel numero degli studenti rispetto all'anno scolastico precedente;
- integrazione arredo a seguito di creazione di nuove aule/segreterie;
- ripristino di arredi non più utilizzabili per usura. La sostituzione e la fornitura di arredi è subordinata allo scarico/aggiornamento da parte dell'Istituto Scolastico dell'inventario presente del programma Babylon.

Si precisa inoltre che gli acquisti di arredo scolastico da parte dell'ente provinciale hanno seguito compatibilmente con gli stanziamenti previsti nel bilancio dell'ente. A ogni Dirigente Scolastico viene affidato, in qualità di **consegnatario dei beni**, un complesso di beni/arredi scolastici di proprietà della Provincia di Treviso.

Il consegnatario dei beni è a tutti gli effetti il responsabile amministrativo e contabile dei beni mobili assegnati, relativamente al periodo in cui sarà in carica. Ogni consegnatario dei beni, oltre alle responsabilità amministrativo-contabili già citate, è tenuto a osservare una serie di adempimenti per preservare l'integrità, il corretto uso e la tracciabilità dei beni mobili:

- è responsabile della corretta custodia, del buon uso, della conservazione e funzionalità dei beni mobili affidati;
- è tenuto ad assicurarsi della registrazione dei beni. I beni acquistati e forniti dalla Provincia devono essere inventariati direttamente dalle Scuole di appartenenza (a eccezione delle attrezzature hardware a cui provvede il Ced



della Provincia prima della relativa distribuzione) con le apposite etichette identificative, per ciascun bene che sia destinato alle Segreterie, mentre per i beni destinati alle aule vige il criterio dell'universalità, ovvero va assegnato un numero cosiddetto "virtuale" a ciascun gruppo di beni acquistati, come da documento contabile;


- è tenuto a verificare la conformità dei beni assegnati;
- è incaricato alla registrazione dei passaggi di consegna per carico/scarico e tenuta dei registri d'inventario attraverso periodica ricognizione dei beni assegnati;
- è obbligato a segnalare all'Ufficio Patrimonio, email *patrimonio@provincia.treviso.it*, le difformità, le eventuali esigenze manutentive, le necessità di sostituzione o dismissione di beni mobili assegnati, per inutilizzabilità od obsolescenza, vetustà o esigenze di rottamazione;
- è obbligato a denunciare tempestivamente alle autorità competenti e alla Provincia eventuali furti o sottrazioni indebite del patrimonio mobiliare custodito;
- è preposto alla sottoscrizione del rendiconto annuale di gestione che è inviato a cura della Provincia e che deve essere approvato secondo le modalità di cui all'art. 233 del D. Lgs. N. 267/2000 del TUEL, entro il 31 gennaio dell'anno successivo a quello in rendicontazione.

Nel caso di cambio del consegnatario in corso d'anno, deve essere redatto un apposito verbale di "passaggio consegna" in cui viene preso atto della consistenza dei beni in gestione per il periodo dal 1° gennaio alla data di subentro del nuovo consegnatario, solitamente a settembre.



Tutte le movimentazioni dei beni assegnati (registrazione a inventario dei nuovi beni acquistati dalla Provincia, emissione numeri virtuali, scarico beni vetusti o non più funzionali, verbali passaggi consegna ecc.) avvengono tramite la piattaforma Babylon.

Ogni Istituto Scolastico, attraverso propri incaricati, è autonomo per l'operatività nella piattaforma ed è stato provvisto del relativo manuale d'uso.

 In caso di necessità di dismissione/rottamazione di beni di proprietà della Provincia (vetusti o non più idonei), ogni Istituto è tenuto a darne comunicazione all'Ufficio Patrimonio della Provincia, scrivendo una mail a [patrimonio@provincia.treviso.it](mailto:patrimonio@provincia.treviso.it) e concordandone il ritiro.

Ditta GIES per la piattaforma Babylon:  
GIES s.r.l. Gruppo Informatica e Servizi  
Via Enrico Notaio, 23 - 47892 Gualdicciolo,  
Rep. San Marino  
Telefono: +378 0549 999497





## Progetto Green Schools Competition

Il progetto Green Schools Competition nasce nell'ambito del servizio di Global Service Manutentivo con l'obiettivo di realizzare dei "campus scolastici sostenibili", promotori dello sviluppo di una nuova mentalità orientata alla sostenibilità e al risparmio energetico. Ogni anno la Provincia promuove con un bando di gara questo progetto che coinvolge gli Istituti Scolastici aderenti in attività e laboratori dedicati al tema della riduzione dei consumi e del rispetto dell'ambiente, premiando in una cerimonia finale le Scuole che hanno raggiunto i migliori risultati.

Per ottenere i migliori benefici in termini di risparmio energetico, è infatti indispensabile unire agli interventi di miglioramento e alle tecnologie a disposizione anche il coinvolgimento diretto di studentesse, studenti e docenti, nell'attuazione delle buone pratiche volte al risparmio e alla tutela dell'ambiente. Attraverso la Green Schools Competition la Provincia offre agli Istituti Superiori l'opportunità di:

- educare al risparmio energetico attraverso attività di tutoraggio gratuite per imparare a ridurre i consumi energetici degli edifici scolastici, grazie anche alle analisi e ai dati di consumo rilevati dagli Smart Meter installati;
- responsabilizzare la comunità scolastica con buone pratiche per una gestione corretta e un utilizzo razionale dell'edificio scolastico, riducendo l'impatto ambientale;
- diffondere una cultura sostenibile come opportunità di confronto peer to peer e di scambio di idee e di esperienze tra scuole di grado diverso
- offrire ai più giovani esperienze didattiche condivise e incluse nel loro ciclo di studi, che consentiranno loro di acquisire competenze e "stili di vita" quotidiani e responsabili.



**Maggiori informazioni sono reperibili su [www.trevisoscuole.it](http://www.trevisoscuole.it) nella sezione Green Schools**





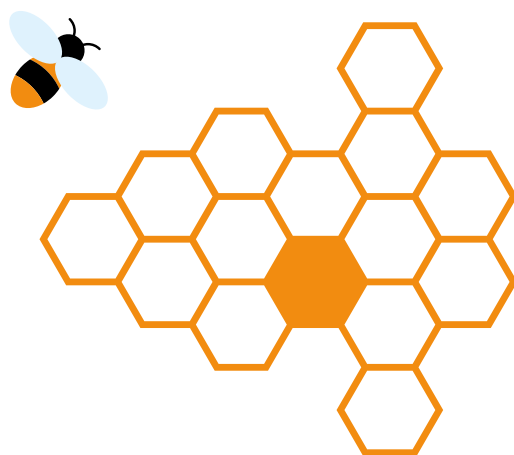
green  schools  
**COMPETITION**

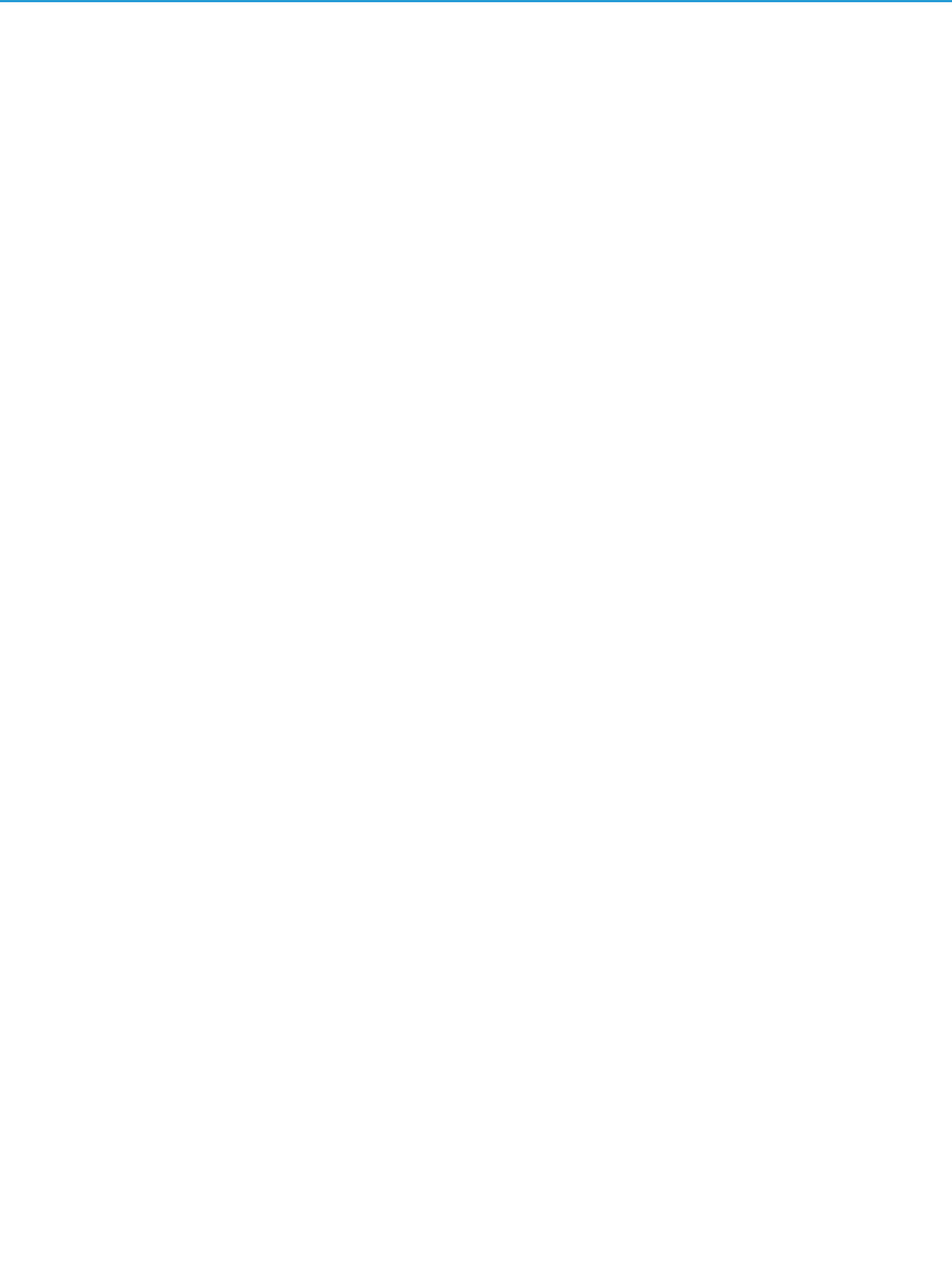
## Immagine coordinata per segnaletica e cartellonistica

Con l'obiettivo di accompagnare e completare il processo di riqualificazione e miglioramento delle sedi scolastiche, anche attraverso un'immagine coordinata e coerente della segnaletica e della cartellonistica di ciascun edificio, si propone una base grafica comune e identificativa sia dell'Ente provinciale sia dell'Istituto Scolastico, da utilizzare per insegne e cartelloni (esterni all'edificio) realizzati in autonomia dagli Istituti.

Al fine di ottimizzare la resa grafica della segnaletica, si chiede di condividere le bozze grafiche dei cartelloni stessi con l'Ufficio Comunicazione email [uffcomunicazione@provincia.treviso.it](mailto:uffcomunicazione@provincia.treviso.it) prima della stampa. L'Ufficio è a disposizione per eventuali chiarimenti e per la verifica del corretto posizionamento dei loghi.

Resta inteso che eventuali procedure e relative autorizzazioni, se necessarie, nei confronti del Comune o altri Enti per l'esposizione della segnaletica esterna devono essere attivate dall'Istituto Scolastico che intende installare l'eventuale cartellone o insegna aggiuntivi.







**PROVINCIA DI TREVISO**

**Provincia di Treviso**  
Via Cal di Breda, 116 - 31100 Treviso  
Settore Edilizia Patrimonio  
e Stazione Appaltante  
tel 0422 656340  
fabbricati@provincia.treviso.it  
[www.provincia.treviso.it](http://www.provincia.treviso.it)

**qr code  
sfogliabile**

